



evropský
sociální
fond v ČR



EVROPSKÁ UNIE



MINISTERSTVO ŠKOLSTVÍ,
MLÁDEŽE A TĚLOVÝCHOVY



OP Vzdělávání
pro konkurenceschopnost

INVESTICE DO ROZVOJE VZDĚLÁVÁNÍ

Škola:	Střední škola obchodní, České Budějovice, Husova 9
Projekt MŠMT ČR:	EU PENÍZE ŠKOLÁM
Číslo projektu:	CZ.1.07/1.5.00/34.0536
Název projektu školy:	Výuka s ICT na SŠ obchodní České Budějovice
Šablona V/2:	Inovace a zkvalitnění výuky směřující k rozvoji odborných kompetencí žáků středních škol
Číslo šablony:	VY_52_INOVACE_ODV_801
Předmět:	Odborný výcvik
Tematický okruh:	Prodej a manipulace se zbožím
Autor, spoluautor:	Věra Švagrová
Název DUMu:	Balení lahví - způsob na vějířek
Pořadové číslo DUMu:	21
Stručná anotace:	Prezentace je zaměřena na základní techniku balení zboží spotřebiteli při prodeji zboží - balení lahví způsobem na vějířek.
Ročník:	1. – 4. ročník
Obor vzdělání:	66 -41-L/01 Obchodník
Metodický pokyn:	Výklad, praktická ukázka a procvičení balení zboží
Výsledky vzdělávání:	Žák zabalí zboží spotřebiteli při simulovaném i praktickém prodeji
Vytvořeno dne:	5. 7. 2013
Pokud není uvedeno jinak, uvedený materiál je z vlastních zdrojů autora.	

Balení zboží



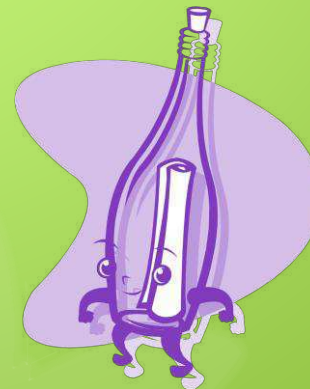
Balení lahví - způsobem na vějířek



Balení lahví na „růžici“

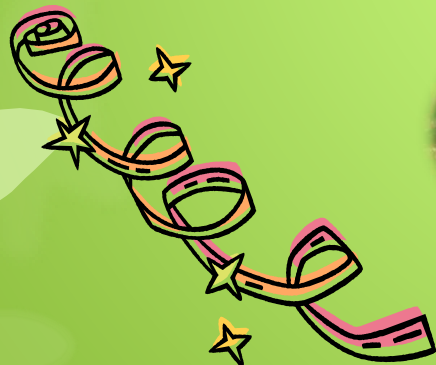
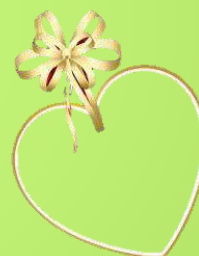
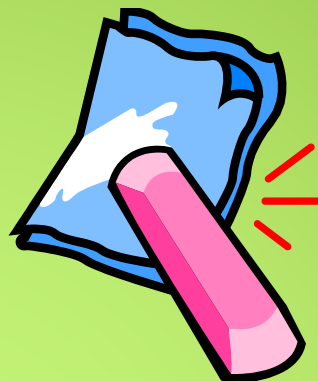
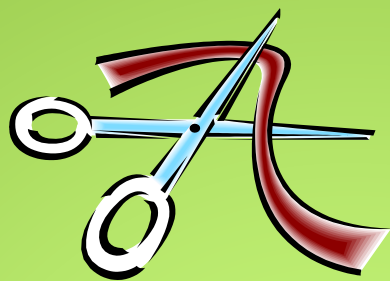


- ↪ Balení se používá pro láhve s kulatou základnou.
- ↪ Toto balení lze použít rovněž u balení ostatního zboží, které je podobných tvarů (drogerie, domácí potřeby apod.).



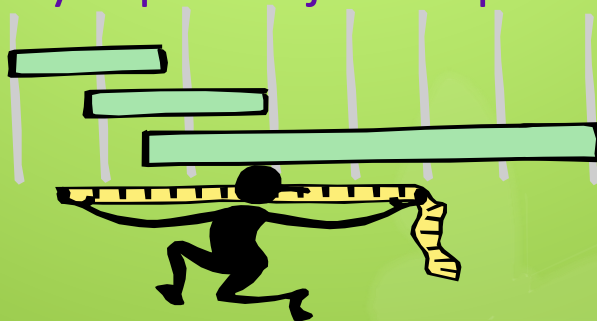
Pomůcky:

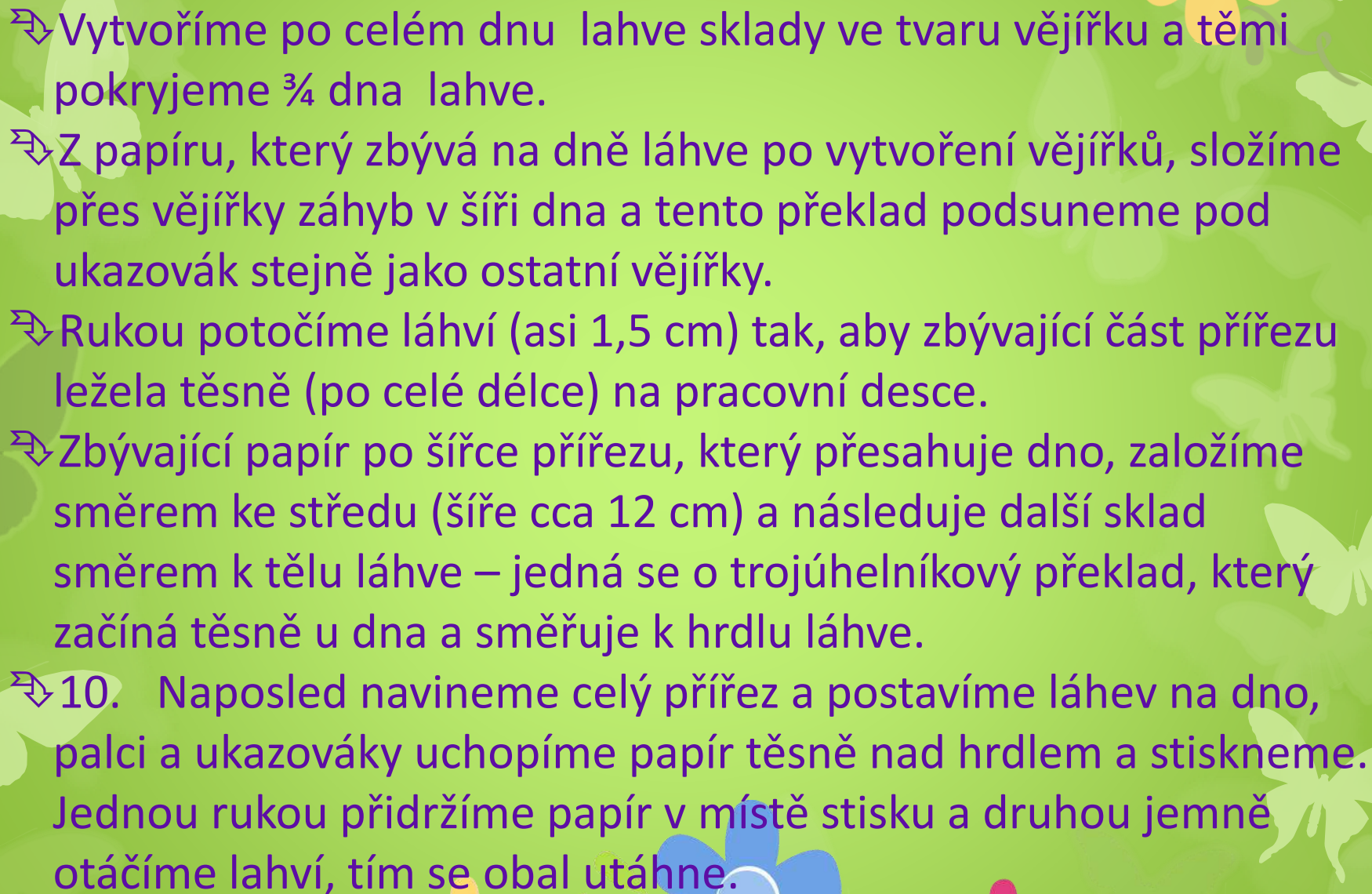
- ☞ tenký papír
- ☞ nůžky, nůž
- ☞ můžeme také použít i drobné ozdoby, stužky, kokardy apod.



Postup:

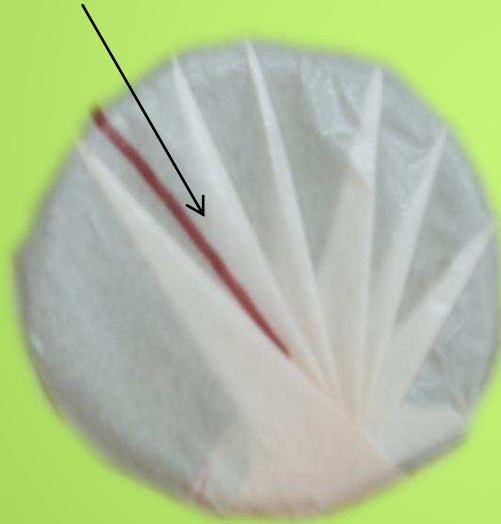
- Na pracovní desku položíme připravený přířez papíru hladkou stranou dolů, délkou k balicímu.
- Velikost přířezu : na 1 l láhev 63 x 55 cm, na 0,7 l láhev 55 x 45 cm, pro ostatní druhy zboží přířez přizpůsobíme.
- Na pracovní desku položíme připravený přířez papíru hladkou stranou dolů, délkou k balicímu.
- Láhev položíme etiketou na papír asi 10 cm od bližší délky (cca 1,5 dna lahve) a 12 cm od šířky přířezu.
- Papírem přebalíme láhev do poloviny (směr od sebe).
- Rukou si přidržujeme přířez na těle lahve asi 0,5 cm od hrany dna lahve.
- Druhou rukou mezi palec a prostředník uchopíme papír asi 1 cm ode dna lahve a skládáme sklady do tvaru vějířku. Jednotlivé sklady podsouváme pod ukazovák, kterým si tyto přidržujeme s postupným otáčením lahve.



- 
- ↪ Vytvoříme po celém dnu lahve sklady ve tvaru vějířku a těmi pokryjeme $\frac{3}{4}$ dna lahve.
 - ↪ Z papíru, který zbývá na dně láhve po vytvoření vějířků, složíme přes vějířky záhyb v šíři dna a tento překlad podsuneme pod ukazovák stejně jako ostatní vějířky.
 - ↪ Rukou potočíme láhvi (asi 1,5 cm) tak, aby zbývající část přířezu ležela těsně (po celé délce) na pracovní desce.
 - ↪ Zbývající papír po šířce přířezu, který přesahuje dno, založíme směrem ke středu (šíře cca 12 cm) a následuje další sklad směrem k tělu láhve – jedná se o trojúhelníkový překlad, který začíná těsně u dna a směřuje k hrdlu láhve.
 - ↪ 10. Naposled navineme celý přířez a postavíme láhev na dno, palci a ukazovák uchojíme papír těsně nad hrdlem a stiskneme. Jednou rukou přidržíme papír v místě stisku a druhou jemně otáčíme láhvi, tím se obal utáhne.

Základní způsob zabalení „na vějířek“

**Detail zabaleného
dna láhve**



Nedostatky :

- ☞ Nevhodný papír a nevhodná velikost přířezu.
- ☞ Špatně zvolený přířez papíru.
- ☞ Použití přířezu na šířku místo na délku.
- ☞ Nepravidelné, nevhledné a špatně provedené sklady - dno nebude pravidelně skládané a neutvoří se „vějířek“.
- ☞ Papír se trhá a je pomačkaný.
- ☞ Nevhodně provedené ukončení - chybné konečné založení skladů.
- ☞ Láhev se rozbaluje- zboží by mohlo vypadnout a poškodit se.
- ☞ Chybějící záložka.
- ☞ Zakončení na hrdle láhve místo nad hrdlem láhve.



Úloha:



Zabalte spotřebiteli zakoupené zboží způsobem na „vějířek“.

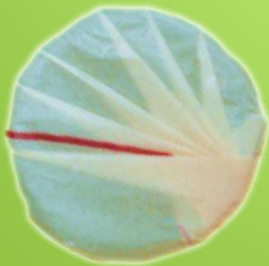




Odpovězte :



- Jak budete postupovat při balení láhve ?
- Uveďte jaké zvolíte přízdoby ?
- Jak velký přířez papíru budete potřebovat
 - ✓ Na litrovou lahev ?
 - ✓ Na 0,7 l lahev ?
- Uveďte alespoň dva druhy zboží, které lze tímto způsobem zabalit ?



Správné řešení :



Vždy spokojený zákazník, který se rád do prodejny vrací k novému nákupu !!!!





Citace a použité materiály:

- ☞ NOVOTNÝ, Mojmír a Irenka KUBITOVÁ. *Základy výuky odborného výcviku v učebním oboru prodavač, prodavačka potravinářského zboží*. Vyd. 1. Praha: Fortuna, 1995, 111 s. ISBN 80-716-8181-4.
- ☞ Klipart sady Microsoft Office
- ☞ Vlastní zkušenosti

