



INVESTICE DO ROZVOJE VZDĚLÁVÁNÍ

Škola:	Střední škola obchodní, České Budějovice, Husova 9
Projekt MŠMT ČR:	EU PENÍZE ŠKOLÁM
Číslo projektu:	CZ.1.07/1.5.00/34.0536
Název projektu školy:	Výuka s ICT na SŠ obchodní České Budějovice
Šablona V/2:	Inovace a zkvalitnění výuky směřující k rozvoji odborných kompetencí žáků středních škol
Číslo šablony:	VY_52_INOVACE_ODV_800
Předmět:	Odborný výcvik
Tematický okruh:	Prodej a manipulace se zbožím
Autor, spoluautor:	Věra Švagrová
Název DUMu:	Balení lahví - způsob na růžici
Pořadové číslo DUMu:	20
Stručná anotace:	Prezentace je zaměřena na základní techniku balení zboží spotřebiteli při prodeji zboží - balení lahví způsobem na růžici.
Ročník:	1. – 4. ročník
Obor vzdělání:	66 -41-L/01 Obchodník
Metodický pokyn:	Výklad, praktická ukázka a procvičení balení zboží
Výsledky vzdělávání:	Žák zabalí zboží spotřebiteli při simulovaném i praktickém prodeji
Vytvořeno dne:	5. 7. 2013
Pokud není uvedeno jinak, uvedený materiál je z vlastních zdrojů autora.	

Balení zboží

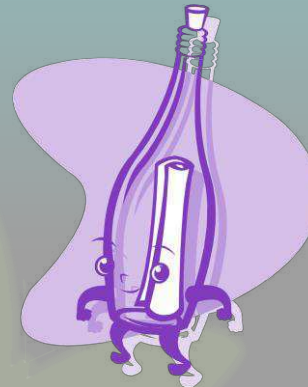
Balení lahví - způsobem na růžici



Balení lahví na „růžici“

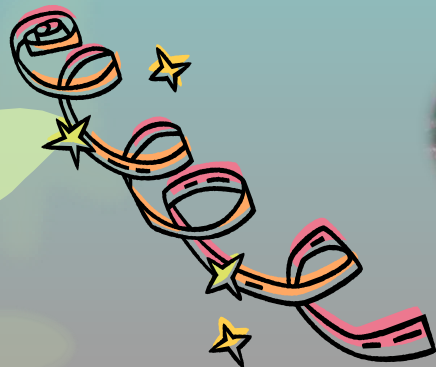
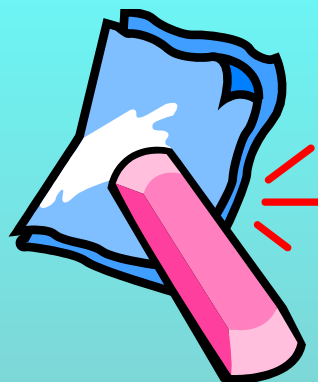
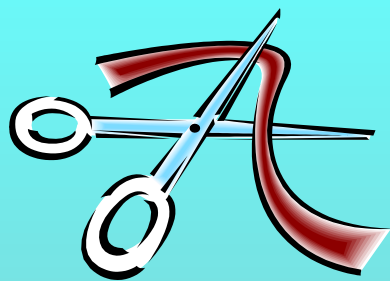


- ❧ Balení se používá pro láhve s kulatou základnou.
- ❧ Toto balení lze použít rovněž u balení ostatního zboží, které je podobných tvarů (drogerie, domácí potřeby apod.).



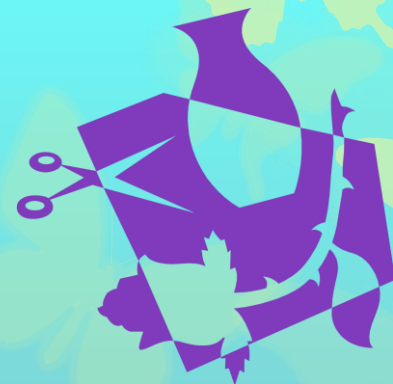
Pomůcky:

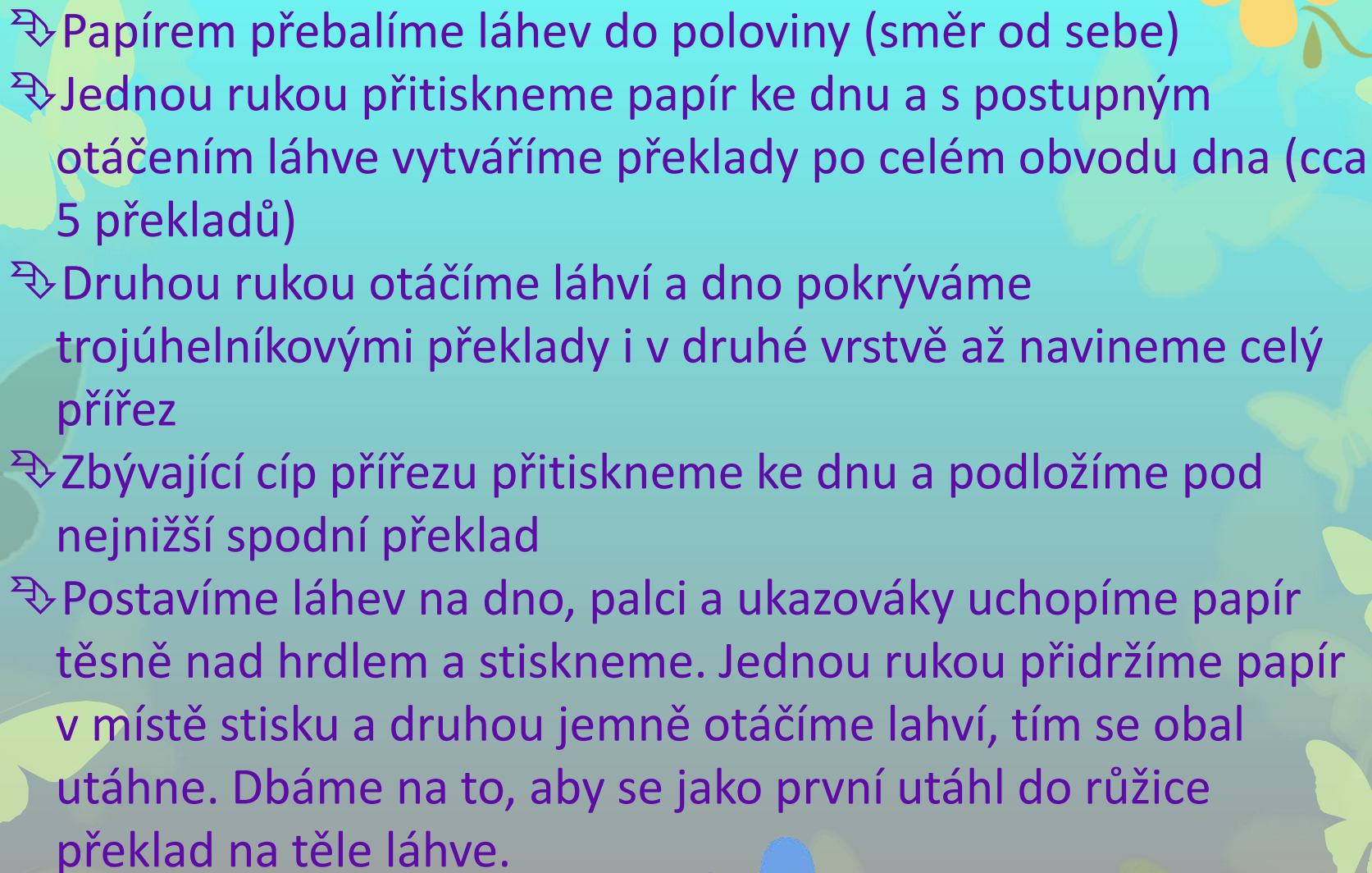
- ☞ tenký papír
- ☞ nůžky, nůž
- ☞ můžeme také použít i drobné ozdoby, stužky, kokardy apod.



Postup:

- Na pracovní desku položíme připravený přířez papíru hladkou stranou dolů, délkou k balicímu.
- Velikost přířezu pro láhev 1 litr je 63 cm x 50 cm, pro láhev 0,7 l je 50 cm x 42 - 45 cm, pro ostatní druhy zboží přířez přizpůsobíme.
- Na pracovní desku položíme připravený přířez papíru hladkou stranou dolů, délkou k balicímu.
- Na vzdálenější délce vytvoříme šikmý trojúhelníkový překlad, který začíná v pravém horním rohu a směřuje po délce přířezu (nejširší rozměr překladu je cca 9 cm)
- Láhev položíme etiketou na papír asi 10 cm od bližší délky přířezu a 7 cm od šířky (cca 1 dno láhve a pokládáme ji hrdlem směrem k širší části přířezu)



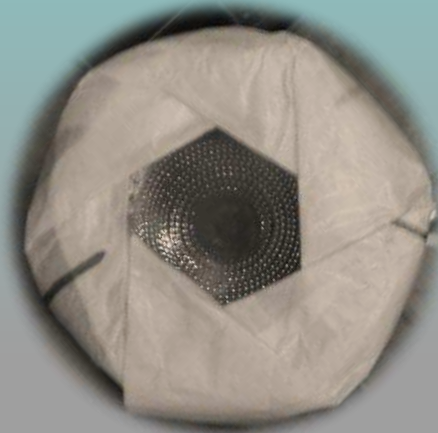
- 
- ⇒ Papírem přebalíme láhev do poloviny (směr od sebe)
 - ⇒ Jednou rukou přitiskneme papír ke dnu a s postupným otáčením láhve vytváříme překlady po celém obvodu dna (cca 5 překladů)
 - ⇒ Druhou rukou otáčíme láhví a dno pokrýváme trojúhelníkovými překlady i v druhé vrstvě až navineme celý přířez
 - ⇒ Zbývající cíp přířezu přitiskneme ke dnu a podložíme pod nejnižší spodní překlad
 - ⇒ Postavíme láhev na dno, palci a ukazováky uchopíme papír těsně nad hrdlem a stiskneme. Jednou rukou přidržíme papír v místě stisku a druhou jemně otáčíme lahví, tím se obal utáhne. Dbáme na to, aby se jako první utáhl do růžice překlad na těle láhve.

**Základní způsob zabalení „na růžici“
můžeme balit dvěma způsoby**

1 - Růžice uzavřená



2 - Růžice otevřená



Nedostatky :

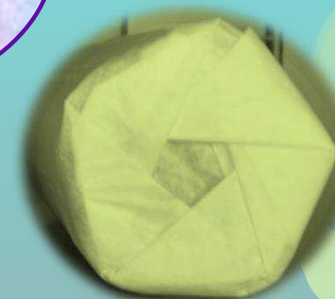
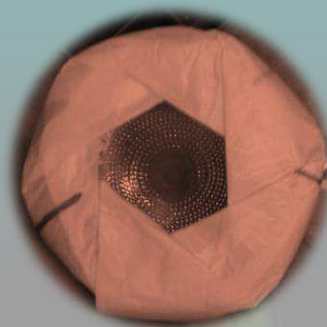
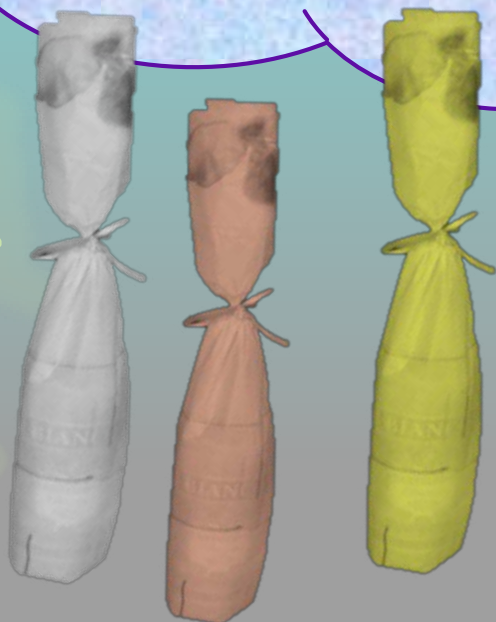
- ☞ Nevhodný papír a nevhodná velikost přířezu.
- ☞ Špatně zvolený přířez papíru.
- ☞ Použití přířezu na šířku místo na délku.
- ☞ Nepravidelné, nevhledné a špatně provedené sklady - dno nebude pravidelně skládané a neutvoří se „růžice“.
- ☞ Papír se trhá a je pomačkaný.
- ☞ Nevhodně provedené ukončení - chybné konečné založení skladů.
- ☞ Láhev se rozbaluje- zboží by mohlo vypadnout a poškodit se.
- ☞ Chybějící záložka.
- ☞ Zakončení na hrdle láhve místo nad hrdlem láhve.



Úloha:

Zabalte spotřebiteli zakoupené zboží :

- A. Způsobem na „růžici uzavřenou“
- B. Způsobem na „růžici otevřenou“





Odpovězte :

- Jak budete postupovat při balení láhve ?
- Uveďte jaké zvolíte přízdoby ?
- Jak velký přířez papíru budete potřebovat
 - ✓ Na litrovou lahev ?
 - ✓ Na 0,7 l lahev ?
- Uveďte alespoň dva druhy zboží, které lze tímto způsobem zabalit ?

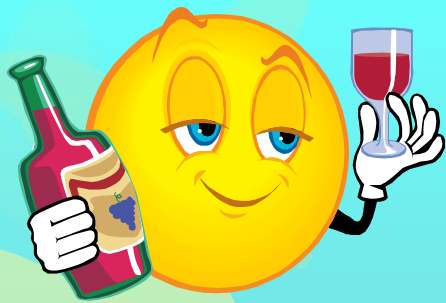


Správné řešení :



Vždy spokojený zákazník, který se rád do prodejny vrací k novému nákupu !!!!





Citace a použité materiály:

- ☞ NOVOTNÝ, Mojmír a Irenka KUBITOVÁ. *Základy výuky odborného výcviku v učebním oboru prodavač, prodavačka potravinářského zboží*. Vyd. 1. Praha: Fortuna, 1995, 111 s. ISBN 80-716-8181-4.
- ☞ Klipart sady Microsoft Office
- ☞ Vlastní zkušenosti

