

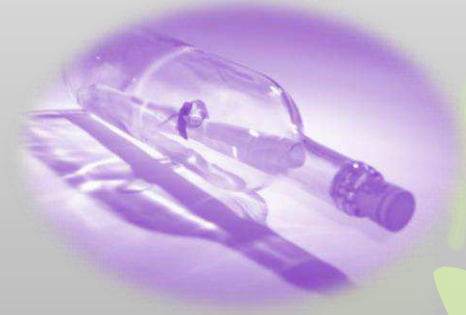


INVESTICE DO ROZVOJE VZDĚLÁVÁNÍ

Škola:	Střední škola obchodní, České Budějovice, Husova 9
Projekt MŠMT ČR:	EU PENÍZE ŠKOLÁM
Číslo projektu:	CZ.1.07/1.5.00/34.0536
Název projektu školy:	Výuka s ICT na SŠ obchodní České Budějovice
Šablona V/2:	Inovace a zkvalitnění výuky směřující k rozvoji odborných kompetencí žáků středních škol
Číslo šablony:	VY_52_INOVACE_ODV_799
Předmět:	Odborný výcvik
Tematický okruh:	Prodej a manipulace se zbožím
Autor, spoluautor:	Věra Švagrová
Název DUMu:	Balení lahví - způsob do psaníčka
Pořadové číslo DUMu:	19
Stručná anotace:	Prezentace je zaměřena na základní techniku balení zboží spotřebiteli při prodeji zboží - balení lahví způsobem do psaníčka.
Ročník:	1. – 4. ročník
Obor vzdělání:	66 -41-L/01 Obchodník
Metodický pokyn:	Výklad, praktická ukázka a procvičení balení zboží
Výsledky vzdělávání:	Žák zabalí zboží spotřebiteli při simulovaném i praktickém prodeji
Vytvořeno dne:	5. 7. 2013
Pokud není uvedeno jinak, uvedený materiál je z vlastních zdrojů autora.	



Balení zboží

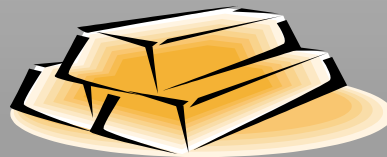


Balení lahví způsobem do
psaníčka

Balení lahví „do psaníčka“

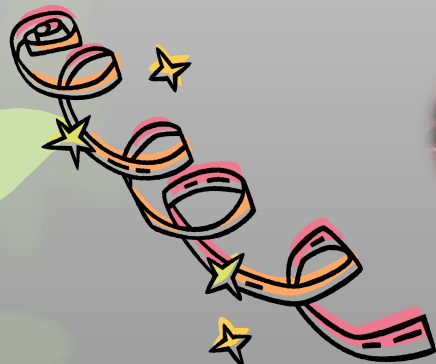
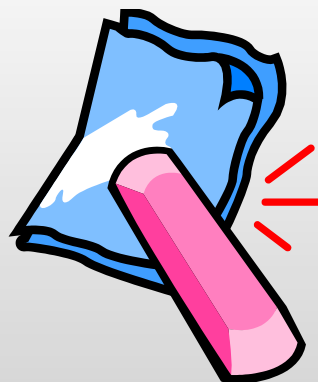
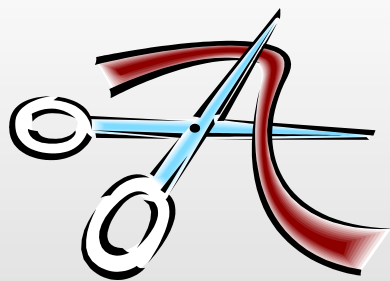


- ↪ Balení se používá většinou pro láhve hranatého tvaru, nebo pro láhve v krabicích, ale můžeme takto balit i láhve s kulatou základnou.
- ↪ Toto balení lze použít rovněž u balení ostatního zboží, které je podobných tvarů (drogerie, domácí potřeby apod.).



Pomůcky:

- ☞ tenký papír
- ☞ nůžky, nůž
- ☞ můžeme také použít i drobné ozdoby, stužky, kokardy apod.

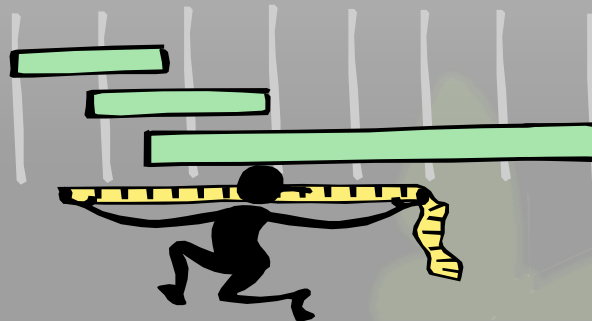




Postup:

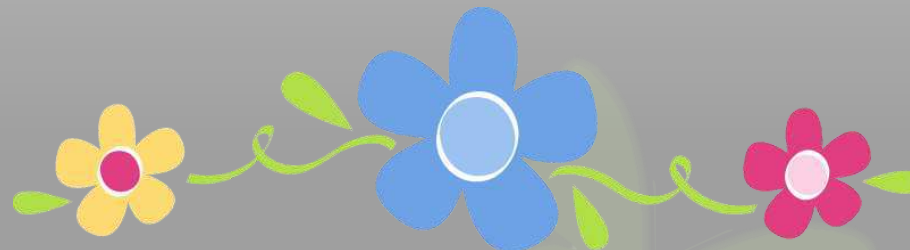


- ↪ Na pracovní desku položíme připravený přířez papíru hladkou stranou dolů, délkou k balicímu.
- ↪ Velikost přířezu pro láhev 1 litr je 63 cm x 50 cm, pro láhev 0,7 l je 50 cm x 42-45 cm, pro ostatní druhy zboží přířez přizpůsobíme.
- ↪ Láhev položíme hrdlem k levé ruce, etiketou nahoru asi 10 cm od bližší délky přířezu a šíři dna láhve.
- ↪ Papírem přebalíme láhev do poloviny směrem od sebe.
- ↪ Rukou přitiskneme papír ke dnu láhve a láhvi otáčíme vždy o $\frac{1}{4}$ obvodu, s tím, že vytváříme trojúhelníkové překlady (cca 4 x - jednotlivé překlady se překrývají).





- ↪ Naznačíme si poslední překlad a vytvoříme záložku po délce těla láhve směrem k láhvi, která přiléhá těsně k tělu láhve.
- ↪ Nyní vytvoříme poslední překlad (překrývá prvý) a zbývající cíp papíru u dna zasuneme pod nejbližší trojúhelníkový překlad.
- ↪ Postavíme láhev tak, aby manžeta směřovala od nás.
- ↪ Palci a ukazováky stiskneme konce přířezu nad hrdlem láhve a vytvoříme manžetu širokou podle výšky lahve cca 1,5 až 2 cm směrem od sebe.
- ↪ Oba konce této manžety trojúhelníkově založíme opět směrem od sebe.



Základní způsob zabalení

Rohy u horní manžety založíme
směrem od sebe



Dno lahve kopíruje
„psaníčko“



Nedostatky :

- ❧ Nevhodný papír.
- ❧ Nevhodná velikost přířezu.
- ❧ Příliš volné balení - zboží by mohlo vypadnout a poškodit se.
- ❧ Volné, nepravidelné a špatně provedené trojúhelníkové sklady - dno nebude pravidelně skládané, neutvoří se „psaníčko“, papír se trhá a je pomačkaný.
- ❧ Nevhodně provedené ukončení manžetou – manžeta je nakřivo, moc velká, špatně založené rohy, manžeta se rozbaluje.

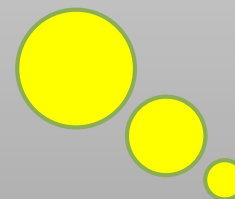


Úloha:



Zabalte spotřebiteli zakoupené zboží :

- A. Základním způsobem
- B. Základním způsobem a s přízdobou





Odpovězte :

- Jak budete postupovat při balení láhve ?
- Uveďte jaké zvolíte přízdoby ?
- Jak velký přířez papíru budete potřebovat
 - ✓ Na litrovou lahev ?
 - ✓ Na 0,7 l lahev ?
- Uveďte alespoň dva druhy zboží, které lze tímto způsobem zabalit ?

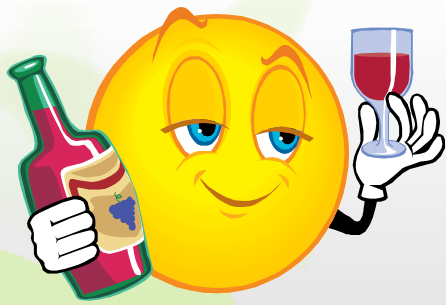


Správné řešení :



Vždy spokojený zákazník, který se rád do prodejny vrací k novému nákupu !!!!





Citace a použité materiály:



- ☞ NOVOTNÝ, Mojmír a Irenka KUBITOVÁ. *Základy výuky odborného výcviku v učebním oboru prodavač, prodavačka potravinářského zboží*. Vyd. 1. Praha: Fortuna, 1995, 111 s. ISBN 80-716-8181-4.
- ☞ Klipart sady Microsoft Office
- ☞ Vlastní zkušenosti

