



INVESTICE DO ROZVOJE VZDĚLÁVÁNÍ

Škola:	Střední škola obchodní, České Budějovice, Husova 9
Projekt MŠMT ČR:	EU PENÍZE ŠKOLÁM
Číslo projektu:	CZ.1.07/1.5.00/34.0536
Název projektu školy:	Výuka s ICT na SŠ obchodní České Budějovice
Šablona V/2:	Inovace a zkvalitnění výuky směřující k rozvoji odborných kompetencí žáků středních škol
Číslo šablony:	VY_52_INOVACE_ODV_791
Předmět:	Odborný výcvik
Tematický okruh:	Prodej a manipulace se zbožím
Autor, spoluautor:	Věra Švagrová
Název DUMu:	Balení obuvi
Pořadové číslo DUMu:	11
Stručná anotace:	
Prezentace je zaměřena na základní techniku balení obuvi spotřebiteli při prodeji zboží.	
Ročník:	1. – 4. ročník
Obor vzdělání:	66 -41-L/01 Obchodník
Metodický pokyn:	Výklad, praktická ukázka a procvičení balení zboží
Výsledky vzdělávání:	Žák zabalí obuv spotřebiteli při simulovaném i praktickém prodeji
Vytvořeno dne:	6. 4. 2013
Pokud není uvedeno jinak, uvedený materiál je z vlastních zdrojů autora.	



Balení zboží



Balení obuvi

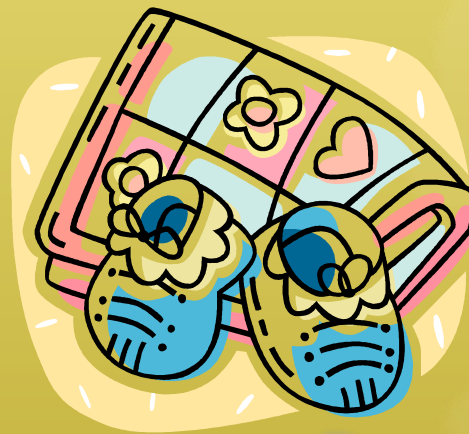
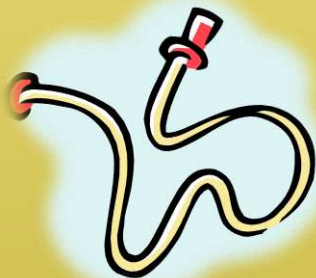
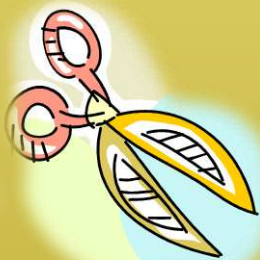
Balení obuvi

- ☞ Balení se používá pouze pro obuv v krabicích.
- ☞ Skládá se
 - ☞ z vnitřního balení tj. uvnitř krabice
 - ☞ a z vnějšího zabalení případně převázání motouzem.
- ☞ Vnitřní balení obuvi je zároveň i ochrana obuvi při ukládání a skladování .
- ☞ Balení lze použít rovněž i pro zabalení balíku(prodej na dobírku). Zde však netvoří ouško, ale nechají se delší konce motouzu na případné zaplombování



Pomůcky:

- ☞ motouz
- ☞ nůžky
- ☞ Papír, krabice, případně igelitové firemní tašky



Postup:

☞ Vnitřní balení obuvi

☞ Příprava krabice :

- ✦ Krabici otevřeme a připravíme přířez papíru tak, aby nejdelší část směřovala vlevo a přířez pokrýl dno krabice
- ✦ Levou botu vložíme podešví k boku krabice



- * Papír přeložíme směrem přes levou botu a vložíme pravou botu tak, aby byla špičkou opačně než levá a opět podešví k boku krabice



- * Obuv je připravena tak, aby byla vždy pravá bota přichystána k vyjmutí a předání k vyzkoušení spotřebiteli spolu s lžící na obuv (s obouvátkem)

- * Papír přeložíme zpět přes pravou botu tak, aby byly obě boty překryty a usně obou bot se navzájem dotýkaly pouze přes papír.



- * Do krabice vložíme pokyny výrobce na ošetření obuvi, záruční list, případně můžeme vložit i doklad o prodeji



☞ Vnější balení obuvi :

- ✦ Krabici převážeme motouzem tak, aby z obou stran byl motouz provázán.
- ✦ Motouz nesmí být pouze překřížen, převázání by mohlo povolit
- ✦ Uzlík a vytvořené ouško musí být na delší straně krabice a v místech, kde je na krabici víko. Zde je hrana nejsilnější a nejpevnější viz obrázek



Nedostatky :

- ☞ Příliš volné vázání - zboží by mohlo vypadnout a poškodit se
- ☞ Volné a špatně provedené překřížení, volný uzel
- ☞ Uzel s ouškem je na špatné hraně krabice
- ☞ Nevhodně provedené ouško - malé a úzké ouško, spotřebitel by nemohl zboží odnést,
- ☞ Překřížení motouzu na místo provlečení - převázání by nebylo pevné a zboží by nebylo správně zabezpečeno
- ☞ Zdvojené vázání motouzu je zbytečné (úspora materiálu)

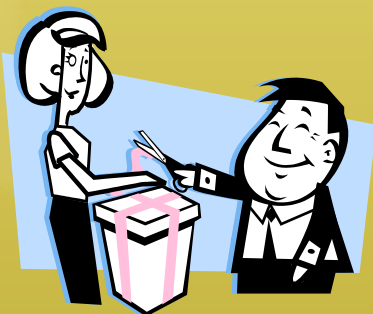


**Některé firmy, které obchodují s obuví
krabice nepřevazují, ale používají
k zabalení obuvi firemní tašky, kam se
vloží buď obuv samotná, nebo obuv
i s krabicí.**



Úloha:

- 1) Zabalte a převažte spotřebiteli zakoupenou obuv.
- 1) Předved'te vnitřní balení obuvi v krabici.
- 2) Zabalte a připravte zaplacenou obuv k odeslání na dobírku



Odpovězte :

- Z jakého důvodu se uvolnilo převázání krabice s obuví ?
- Jaké další nedostatky se mohou vyskytovat při balení obuvi ?
- Vysvětlete vnitřní balení obuvi v krabici.
- Vysvětlete rozdíl mezi balením k odeslání a k odnosu obuvi spotřebitelem.



Citace a použité materiály:

- ☞ Klipart sady Microsoft Office
- ☞ Vlastní zkušenosti

